

Program Intensivert Habilitering (PIH)



Regionalt senter for Intensiv Barnehabilitering
Sørlandet Sykehus Kristiansand

Psykologspesialist Kristian Sørensen

○ Respekt ○ Faglig dyktighet ○ Tilgjengelighet ○ Engasjement



Program Intensivert Habilitering

- *Intensivtilbud i et regionalt henvisningskompetansesenter i Helse Sør-øst*
- Målgruppe for PIH:
 - Førskolebarn med Cerebral Parese, (GMFCS nivå I – V) eller lignende hjerneskade, deres foreldre og lokale fagfolk
- PIH er et multimodalt program og en kombinasjon av:
 - Opplæring for å styrke foreldres kompetanse
 - Trening / stimulering med barn for å fremme deres utvikling, deltakelse og mestring
- Forutsetning:
 - *Foreldrene må ønske å lære mer og ta del i treningen av sitt barn!*
- Programtilbud:
 - Tilbud til ca. 3 nye grupper årlig, hver gruppe består av 4 – 6 barn og deres foreldre.
 - Gruppene deles inn etter funksjonsnivå, først og fremst GMFCS
- Profesjoner / fagpersoner i PIH:
 - Fysioterapeut, ergoterapeut, spesialpedagog, psykolog, sosionom, lege, sekretær og enhetsleder

Historikk

- Kombinert fagutviklings- og forskningsprosjekt i HABU, Sørlandet Sykehus HF, 2002-2006 på oppdrag fra Helsedirektoratet / Helsedepartementet
- Organisasjonsoppbygging med flere bidragsytere
- Oppgave: Utforme et program som kunne tas i bruk flere steder
- Erfaring fra 6 grupper i prosjektperioden
- Fra 2007: Regionalt henvisningskompetansesenter
- Nå:
- Til nå ca. 40 grupper med i gjennomsnitt 5 barn
- Totalt ca. 200 familier





“Med familien i sentrum”

Habiliteringstiltak bør bygge på følgende sentrale prinsipper:

1. Barnet skal være i sentrum for all intervensjon og være en sentral deltaker i utvikling av tiltakene.
2. Samarbeid mellom barn, foreldre og fagpersoner er nøkkelen til langtidssuksess.
3. Barnets **motoriske funksjoner (aktivitet), kognisjon og kommunikasjon er uatskillelige** og intervensjon må utformes på en måte som integrerer disse områder.
4. **Å utvikle positiv selvfølelse og selvtillit er helt sentralt og grunnleggende** dersom en skal lykkes med intervensjonsstrategier.

(Feeney, EACD, 2007)



Intensivbegrepet

Intensiv trening og habilitering i PIH:

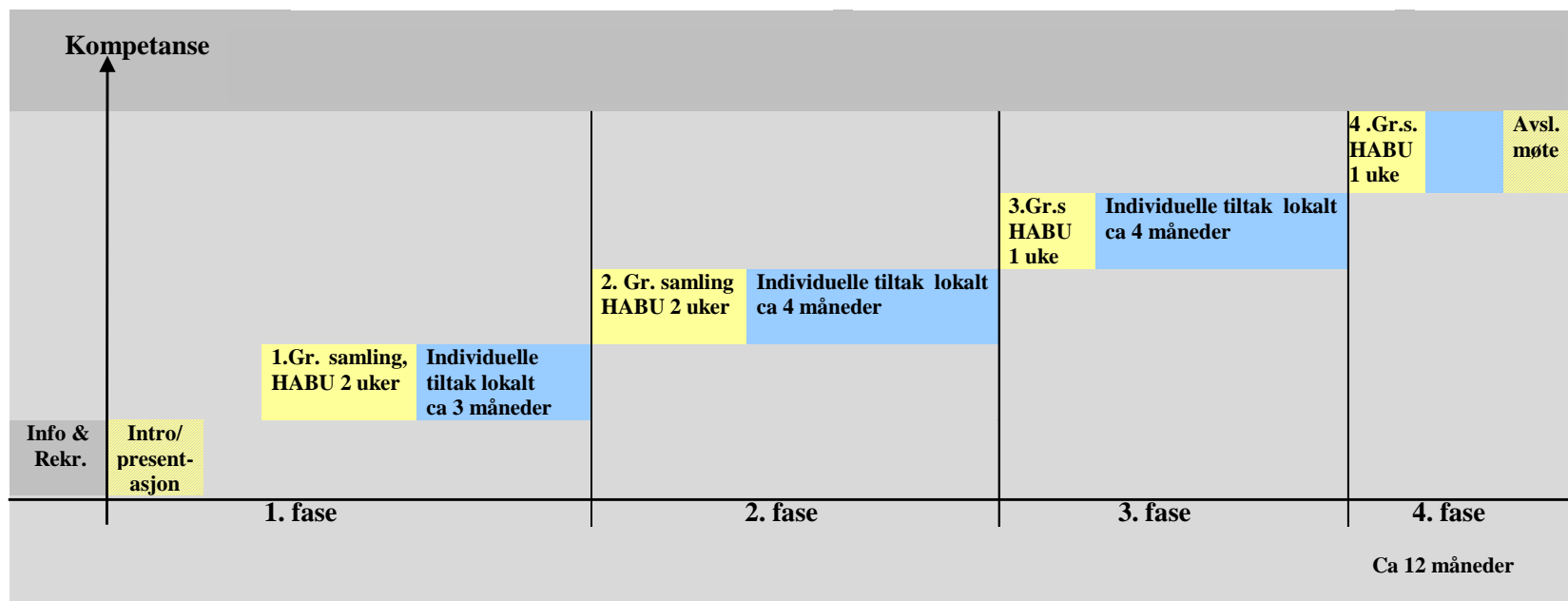
- Tiltak som har et omfang fra minimum tre ganger i uka til flere ganger daglig i en eller flere perioder. Tiltakene skal være fokuserte og bidra til barnets utvikling motorisk, kommunikasjonsmessig, sosialt og/eller mentalt.
- Tiltakene forutsettes gitt i tidsavgrensede perioder
- Intensiv trening refererer til barnets læring og utførelse av definerte ferdigheter (motoriske, kognitive, kommunikative, språklige, sosiale ferdigheter m.v.) mens habilitering omfatter tiltak som har en bredere tilnærming og som kan rette seg både mot barnet og familien, og mot omgivelsene rundt barnet og familien.
- Med vanlige trenings / habiliteringstiltak mener vi tiltak som har et omfang på mindre enn tre ganger i uka

(Kunnskapssenteret 2007)



Et år i PIH

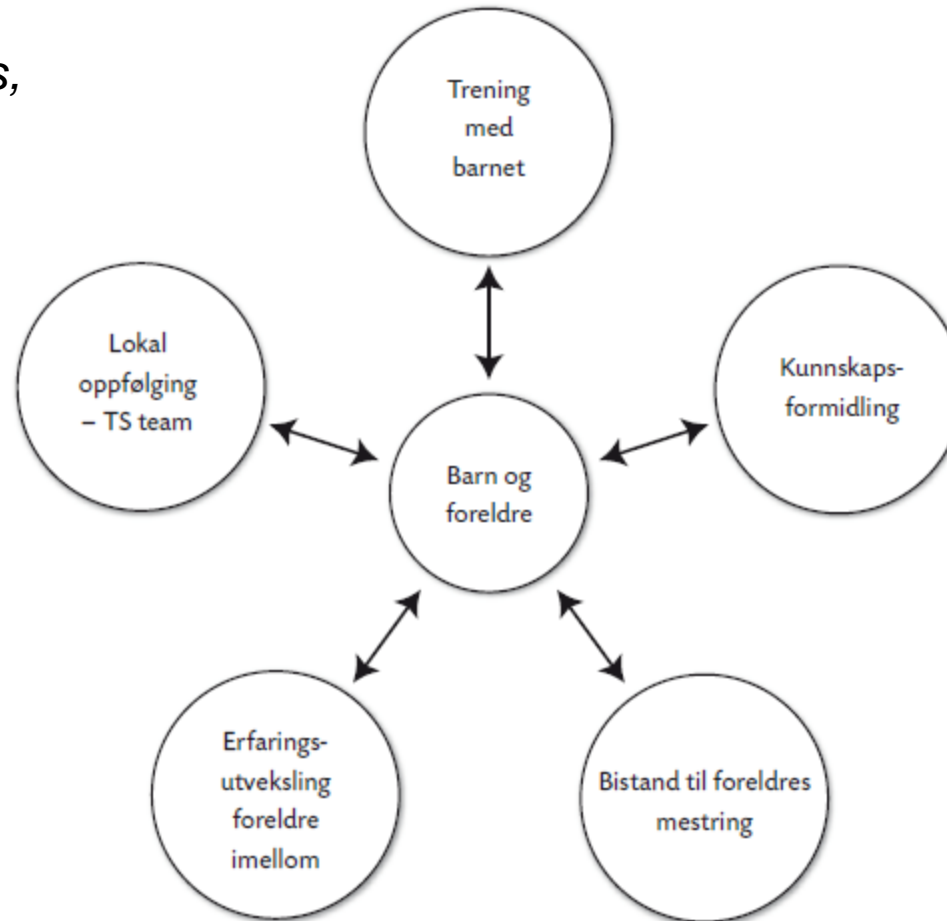
Program Intensivert Habilitering (PIH) – organisatorisk modell



Det multimodale regimet i PIH



«Vi føler ikke de har overkjørt oss, ja du følte at du var medspiller..»



«Dette å møte andre foreldre i den settingen, det var egentlig veldig sterkt»

«Intensiv trening, ja men ikke så ekstremt som det høres ut, det er konsentrert om lek og egenledelse»

«Vi ble bevisstgjorte og fikk pekt på ting,.. også personlige ting som vårt forhold til hverandre»



Tiltak for barnet i PIH

Kommuni-
kasjon



Egenledelse



Motorikk



Oslo 19. mars 2019



Samarbeid med lokale instanser

”Det lokale tilbudet er en viktig del av prosjektet. Det er en stor bit av helheten, samarbeidsnettverket”

(Mor)

”En annen ting var hvordan PIH fikk nærmiljøet til å jobbe systematisk”

(Far)





Samarbeid med barnets fagpersoner

- Deltagelse i programukene i PIH
- Trenings- og Stimuleringsteam (TS-team)
- Undervisning i løpet av perioden
- Undervisning og drøfting pr. telefon og videokonferanse





Behandlingstilbud ved Regionalt senter for Intensiv Barnehabilitering

- Program Intensivert Habilitering (PIH)
 - For førskolebarn med Cerebral Parese
 - GMFCS nivå I-III
 - GMFCS nivå III-V
- CP skole
 - For barn / unge med CP i aldersgruppen 8-12
- Hjerne det!
 - Senfasetilbud til unge med ervervet hjerneskade, aldersgruppe 9 – 16 år
 - Gruppesamlinger
 - Temasamlinger
 - AMAT-C trening

Oslo 19. mars 2019



Felles for alle tilbudene ved Regionalt senter for Intensiv Barnehabilitering

- Henvises fra egen habiliteringstjeneste til deltakelse
- Barnet / ungdommen må oppfylle kriteriene, være i målgruppe for tilbudet
- Ved inntak får man enten plass direkte i gruppe eller settes på venteliste
- Etter at nettstedet www.habu.no ble lagt ned har man foreløpig ikke fått ut ny informasjon på nettet
 - Via Regional koordinerende enhet på Sunnaas guides man til ida.vestrheim@sshf.no



Betydningen av intensiv habilitering for førskolebarn og deres foreldre

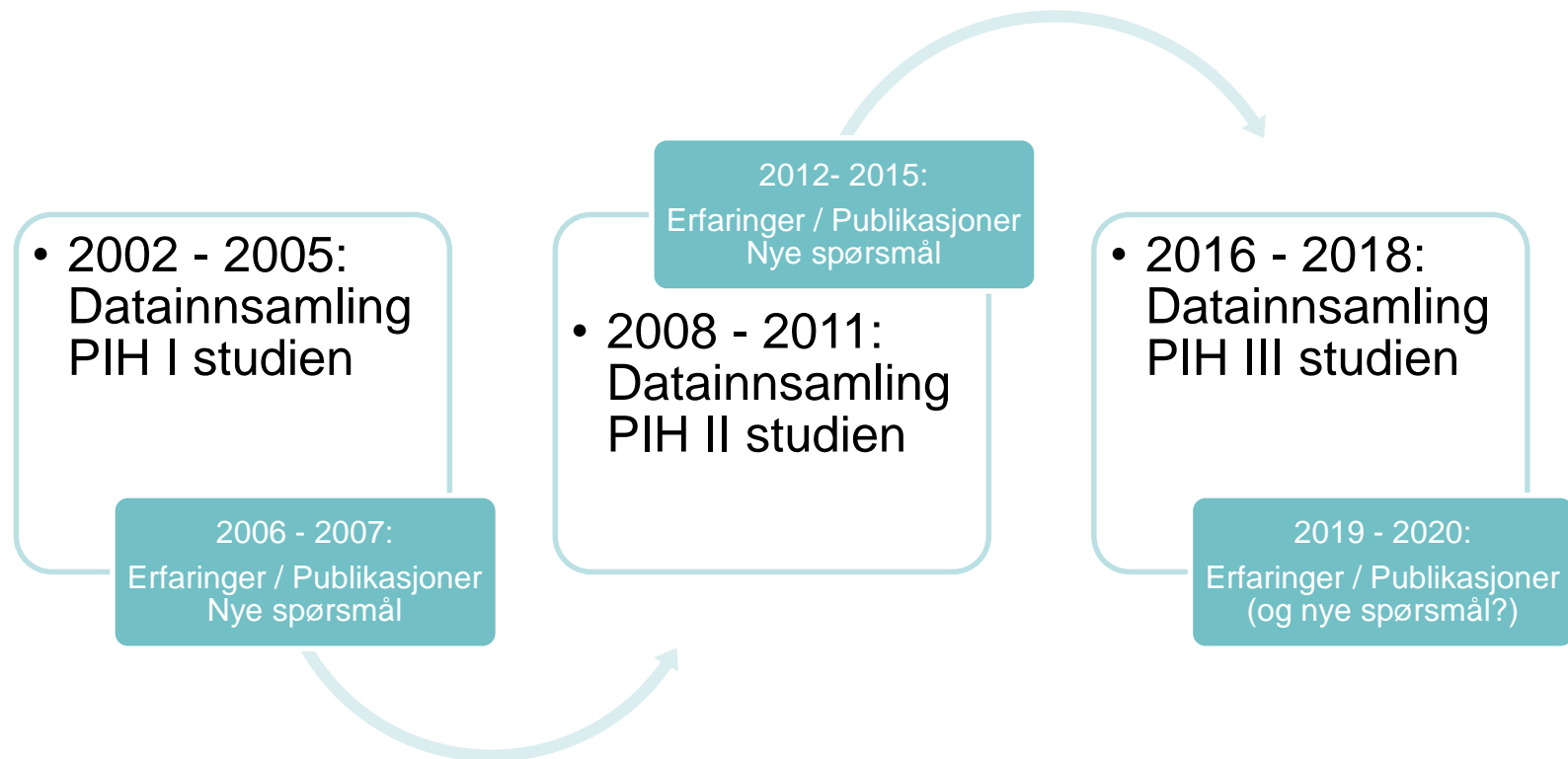


Oslo 19. mars 2019

PIH studiene



Regionalt senter for intensiv barnehabilitering står også for undervisning, kvalitetsutvikling og forskning



Oslo 19. mars 2019

Funksjonelle ferdigheter



- Hovedfunn:
- Barn med GMFCS nivå I skårer høyere på områdene forflytning og sosial funksjon etter PIH (aldersnormerte skårer – funksjonelle ferdigheter)
- Barn med GMFCS nivå IV og V skårer høyere på områdene egenomsorg, forflytning og sosial funksjon etter PIH (skalerte skårer – funksjonelle ferdigheter)
- Vestrheim, I. E, Sørensen, K., Lerdal, B., & Skranes, J. S. (2013) Participating in the Program of Intensified Habilitation (PIH) improves functional skills in preschool children with cerebral palsy..25th Annual Meeting of EACD. *Developmental Medicine & Child Neurology (abstract)*
- Vestrheim, I. E, Sørensen, K., Lerdal, B., & Skranes, J. S. (2018) Functional skills among preschool children with cerebral palsy – assessment and early intervention. *Submitted*

Eksekutive funksjoner



- Hovedfunn:
- 15 barn med GMFCS nivå I –III skårer nært gjennomsnittet i befolkningen før PIH
- Etter PIH rapporterer fedre og førskolelærere sterkere fungering på områdene: *Tidlige metakognitive evner* og *Fleksibilitet*
- Sørensen, K., Liverød, J. R., Lerdal, B., Vestrheim, I. E., & Skranes, J. (2016) Executive functions in preschool children with cerebral palsy - Assessment and early intervention – a pilot study. *Developmental Neurorehabilitation*, 19(2) 111 – 116 (Epub: 2014, May 19)

Stress og optimisme



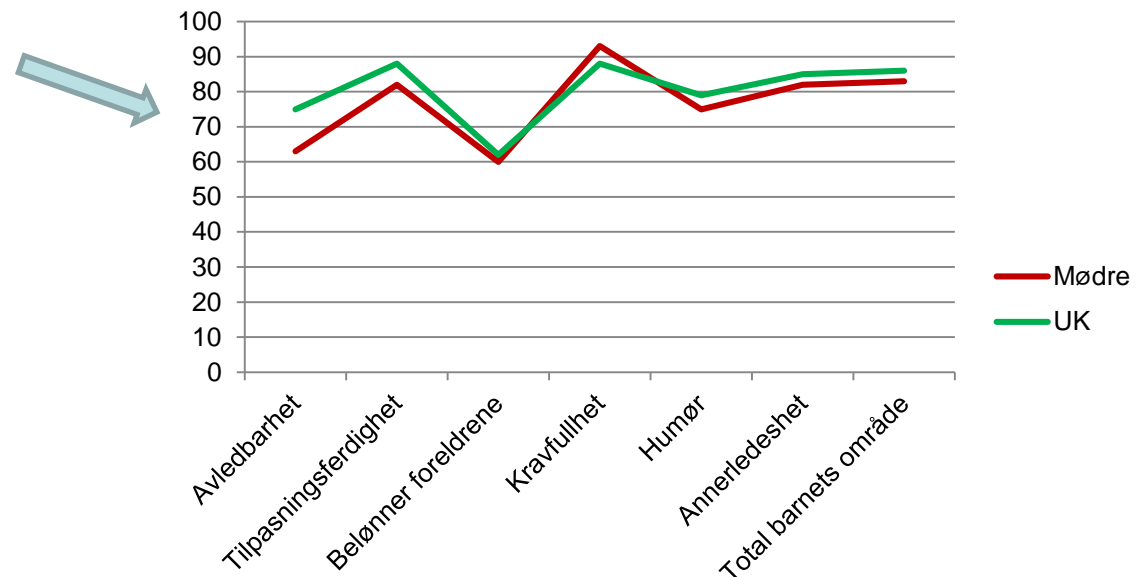
- Mødre skårer lavere på stress knyttet til både barnets og egen situasjon etter deltagelse i PIH
- Mødre skårer høyere på optimisme etter deltagelse i PIH
- Korrelasjonen mellom optimisme og stressnivå hos fedre styrkes etter deltagelse i PIH

- Lerdal, B., Sørensen, K., Vestrheim, I. E., & Skranes, J. S. (2013) Stress og mestring hos foreldre til barn med cerebral parese. *Tidsskrift for Norsk Psykologforening*, 50.(9) 01-903
- Lerdal, B., Sørensen, K., Vestrheim, I. E., & Skranes, J. S. (2012) Parental effects from participation in an intensified multimodal programme of habilitation for children with cerebral palsy. *Scandinavian Journal of Disability Research*, 4(1) 30-39
- Damgård, R., Sørensen, K., Vestrheim, I. E., Lerdal, B., Skranes, J., & Rohde, G. E. (2015) Optimism and sense of coherence in parents of children with Cerebral Palsy participating in an intensified habilitation program. *Scandinavian Journal of Disability Research*, DOI: 10.1080/15017419.2015.1064025

Stress og nasjonalitet



- Hovedfunn:
- Norske mødre skårer lavere enn engelske mødre på stress knyttet til egen kompetanse og sosial isolasjon
- Norske mødre har en stressprofil som er helt sammenfallende med engelske mødre når det gjelder stress knyttet til forhold ved barnet



- Lerdal, B., Sørensen, K., Vestrheim, I. E., & Skranes, J. S. (2018) Norske og engelske mødre til førskolebarn med CP – er det nasjonale forskjeller mht. stress og mestringsopplevelse? CP-bladet nr. 2, 2018

Oslo 19. mars 2019

Stressprofil og kjønn

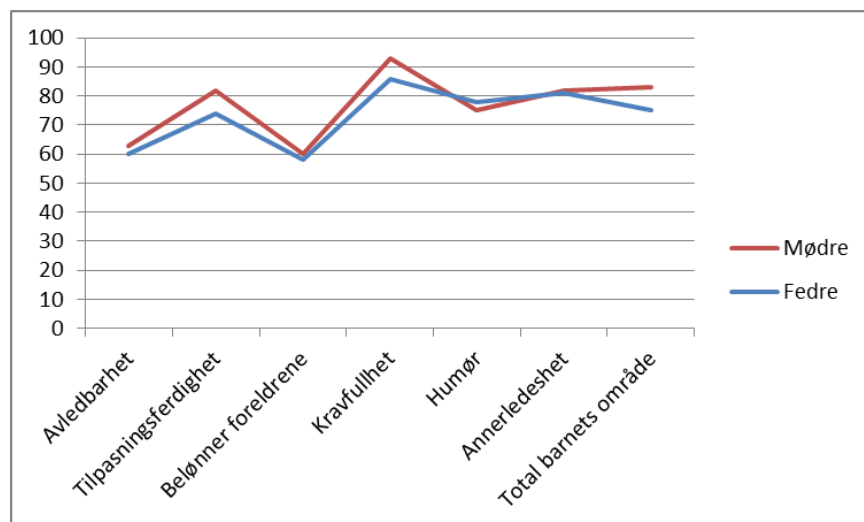


- Hovedfunn:
- Mødres og fedres stressnivå knyttet til barnet er svært likt
- Stress knyttet til egen situasjon oppleves svært forskjellig for mødre og fedre
- Mødre skårer høyt på områdene helse, rollerestriksjoner, depresjon og ektefelle
- Fedrene synes å ha en helt annen opplevelse av sin livssituasjon, med få begrensninger i eget liv
- Lerdal, B., Sørensen, K., Vestrheim, I. E., & Skranes, J. S. (2015) Forskjeller i stressnivå hos mødre og fedre til førskolebarn med cerebral parese *Tidsskrift for Norsk Psykologforening*, 52(5) 396-401

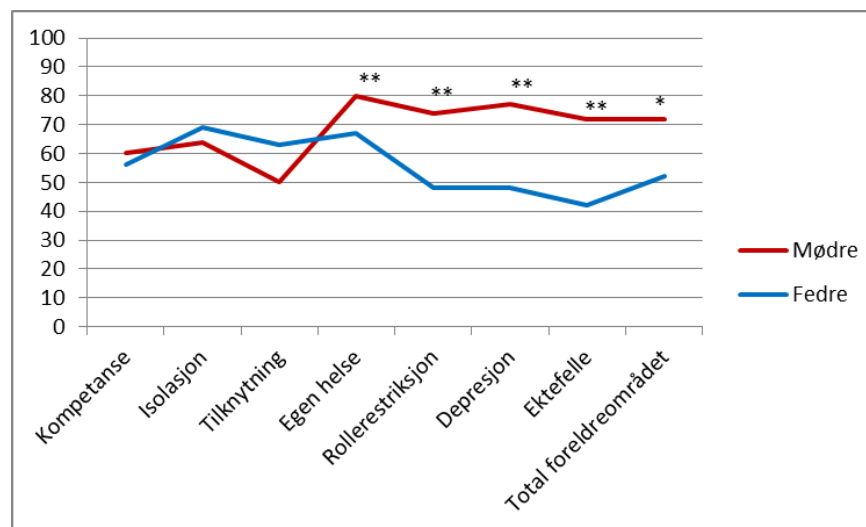


Stressprofiler mødre og fedre ved oppstart i PIH

Barnets område



Foreldreområdet

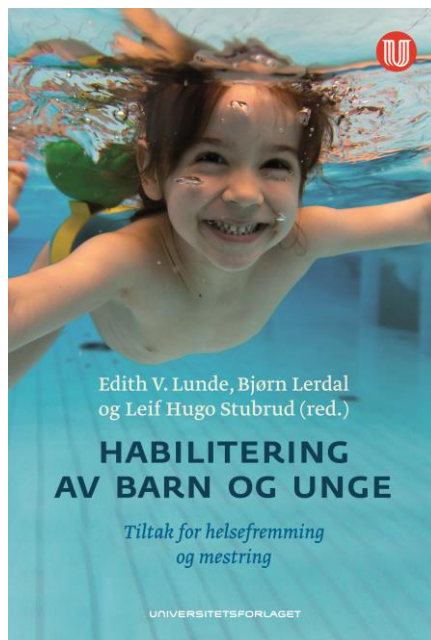


Vårt bidrag i litteraturen



Kristian Sørensen, Marianne Godtfredsen,
Mette Modahl og Bjørn Lerdal

EGENLEDELSE I LEK OG LÆRING



Oslo 19. mars 2019



Hvordan få nytte av våre erfaringer ?

Vi bidrar gjerne:

- Deler alt av dokumentasjon
- Gir praktisk hjelp / bidrag til gjennomføring
- PIHs ulike elementer er et utgangspunkt
 - Det multimodale regimet kan deles opp

Vi tilbyr:

- Undervisning
- Veiledning
- Tar imot hospitanter
- Gjennomfører årlige nettverkssamlinger

Vi er tilgjengelige

Oslo 19. mars 2019



SØRLANDET SYKEHUS



Kontakt:

Sørlandet Sykehus
Regionalt senter for Intensiv
Barnehabilitering

Postboks 416

4604 Kristiansand

Tlf. 38 07 43 95

kristian.sorensen@sshf.no

ida.vestrheim@sshf.no



Oslo 19. mars 2019